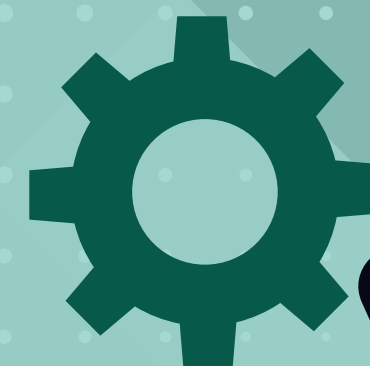
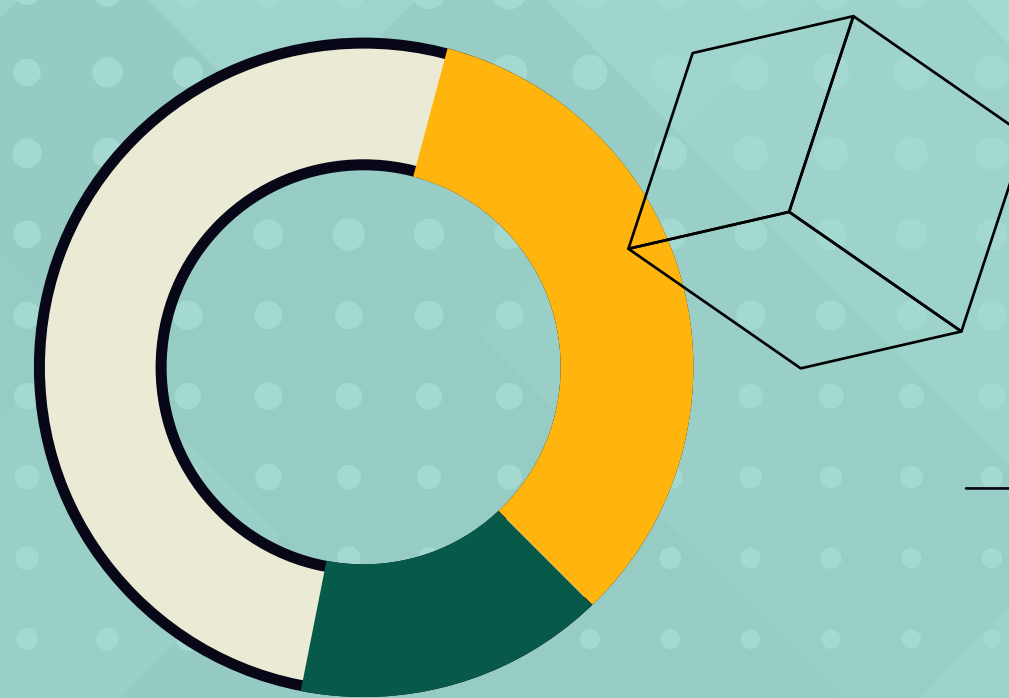


## Datos y relatos que habitan

Observatorio Distrital  
de Hábitat de Bogotá



**Los datos revelan realidad: los relatos nos conectan. Juntos iluminan el camino para transformar el hábitat en Bogotá.**

Ejes estratégicos: Vivienda – Servicios Públicos- Revitalización- Gobernanza **Diciembre 2025**

# Editorial

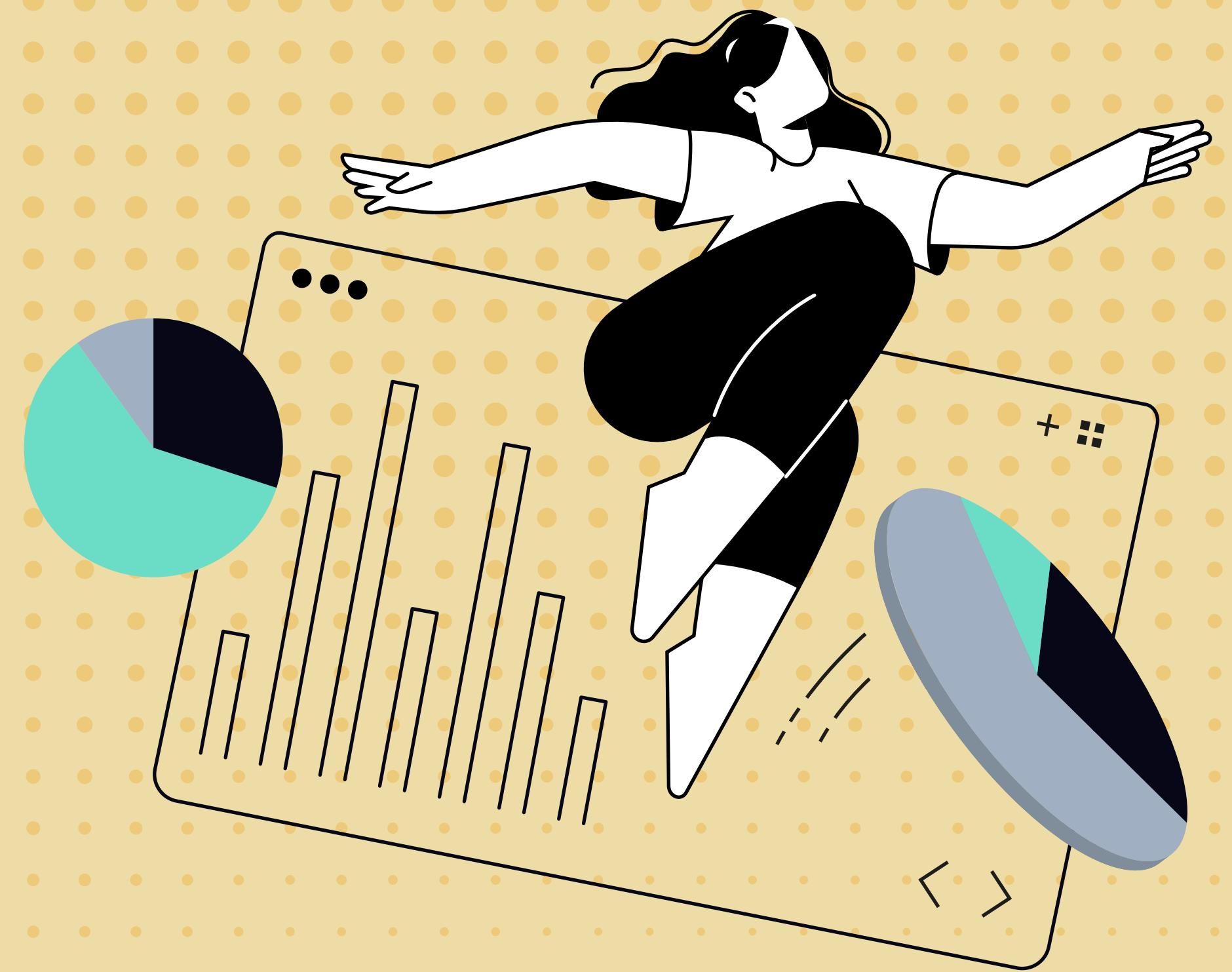
Presentamos este boletín como un puente entre los datos y las historias que construyen ciudad. Cada cifra revela una necesidad, una oportunidad o un cambio; cada relato nos recuerda que el hábitat se vive y se transforma desde las personas. Nuestro propósito es acercar evidencia clara y comprensible para fortalecer decisiones públicas, inspirar acciones colectivas y reconocer la diversidad de territorios que habitan Bogotá.

## Observatorio de Hábitat





# Enfoque de género y poblacional



**Eje estratégico: Vivienda**

**Diagnóstico de acceso a vivienda del Pueblo Rrom en Bogotá**





## Texto explicativo:



La Secretaría Distrital del Hábitat ha emprendido recientemente una encuesta de diagnóstico dirigida al pueblo Rrom, que ya vive en Bogotá, con el propósito de comprender sus realidades, expectativas y desafíos en materia de hábitat y vivienda digna. Esta iniciativa se realizó en la Casa Gitana de los Derechos, y contó con la participación de los equipos de la Dirección de Información de Políticas Públicas, la Oficina de Participación y Relaciones con la Ciudadanía y la Dirección Financiera de la entidad.

Durante esta jornada territorial, se dialogó directamente con los miembros de la comunidad Rrom para identificar, entre otros aspectos: las condiciones actuales de habitabilidad; los procesos de arriendo y movilidad, el acceso a subsidios y trámites

administrativos; las dificultades económicas y sociales asociadas al acceso a vivienda; la percepción frente a la oferta institucional y la pertinencia de los programas para su modo de vida.

El ejercicio no solo posibilitó la recolección de datos desagregados claves para el fortalecer el análisis sectorial, poblacional y diferencial, sino también el cumplimiento de los compromisos de la política pública del Conpes N.º 40 ("Política Pública para y del Pueblo Rrom en Bogotá D.C.") aplicando instrumentos metodológicos sensibles a las diferencias y realidades de los grupos étnicos para la construcción de soluciones habitacionales.





## Preguntas orientadoras:

### ¿Para qué nos sirve saber todo esto?

Recolectar información desagregada permite entender con mayor precisión cómo distintos grupos poblacionales viven el territorio y acceden al derecho al hábitat. Disponer de estos datos significa poder entender mejor las barreras específicas que enfrenta el pueblo Rrom, los retos en vivienda, y cómo esos factores se vinculan con su identidad cultural, movilidad habitual y formas de habitar la ciudad. Esto fortalece la participación informada, el reconocimiento de la diversidad urbana y la exigencia de políticas justas para todos.

### ¿Qué decisiones pueden orientar estos datos?

Los datos recogidos orientan decisiones como el diseño de programas de vivienda con enfoques poblacionales diferenciales; el diseño de soluciones habitacionales adaptadas a las necesidades de la población étnica; la simplificación de trámites administrativos sensibles a prácticas culturales diversas; el fortalecimiento de procesos de acompañamiento social para el pueblo Rrom; y la integración de estas consideraciones en los instrumentos de planeación urbana del distrito.

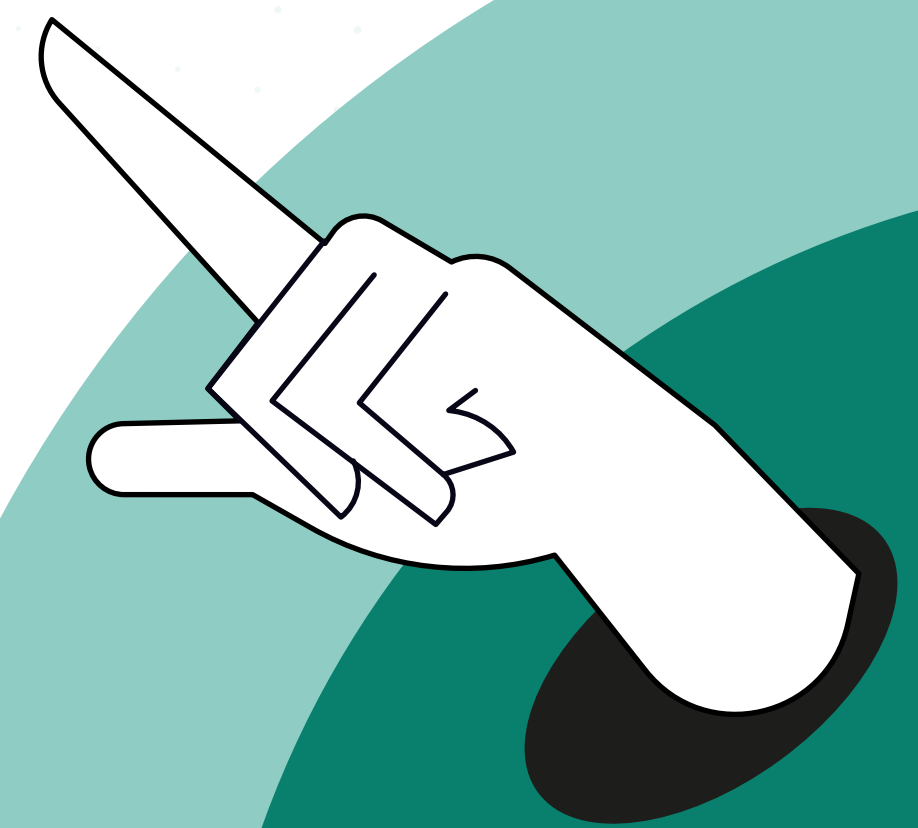
### ¿Qué entidades pueden hacer uso de esta información?

Además de la Secretaría Distrital del Hábitat, esta información es útil para: la Secretaría Distrital de Planeación, alcaldías locales, la Defensoría del Pueblo, las entidades que gestionan subsidios de vivienda, organizaciones de la sociedad civil que trabajan con pueblos étnicos, y los observatorios de vivienda y análisis en materia de inclusión y enfoque diferencial, que pueden utilizar los hallazgos para brindar voz, diseñar acciones y monitorear su cumplimiento.



## ¿Qué impacto tiene esto en Bogotá y en sus políticas públicas?

Este diagnóstico marca un hito en el avance hacia una ciudad más incluyente. Su impacto radica en que permite orientar políticas públicas más sensibles a la diversidad poblacional, mejorar la pertinencia de los programas de vivienda y avanzar hacia una ciudad más equitativa para todos sus habitantes. En la medida en que se atiendan las barreras identificadas y se adapten los instrumentos de vivienda al pueblo Rrom, Bogotá da un paso hacia el reconocimiento efectivo de la pluralidad cultural y el derecho a una vivienda digna con pertinencia social.



# Escuela del Hábitat



**Eje estratégico: Revitalización**

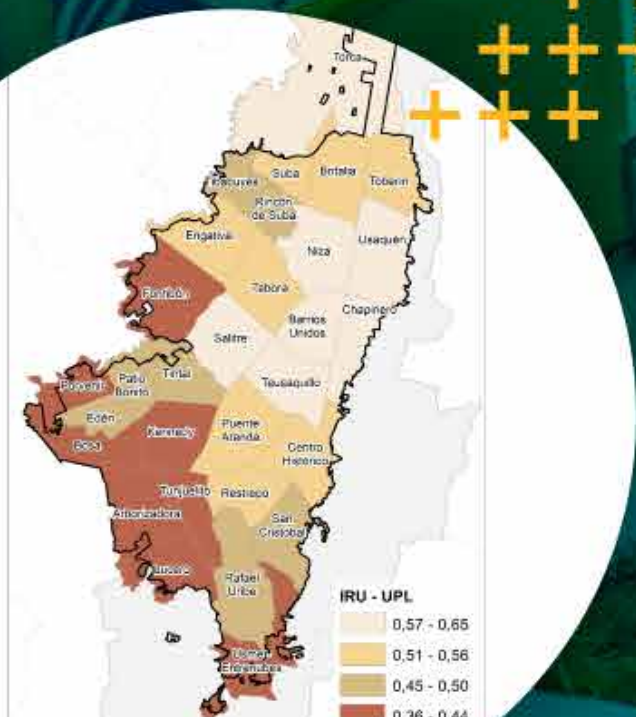
**Nueva lección de la Escuela del Hábitat: Medición de la Revitalización Urbana en Bogotá, D.C.**



# Texto explicativo:



AQUÍ  
SÍ PASA  
BOGOTÁ  
MI CIUDAD  
MI CASA



## Medición de la estrategia de revitalización urbana en Bogotá D.C.

Conoce la herramienta que revela realidades en los territorios y orienta las inversiones que transforman la ciudad.



Escuela  
del Hábitat

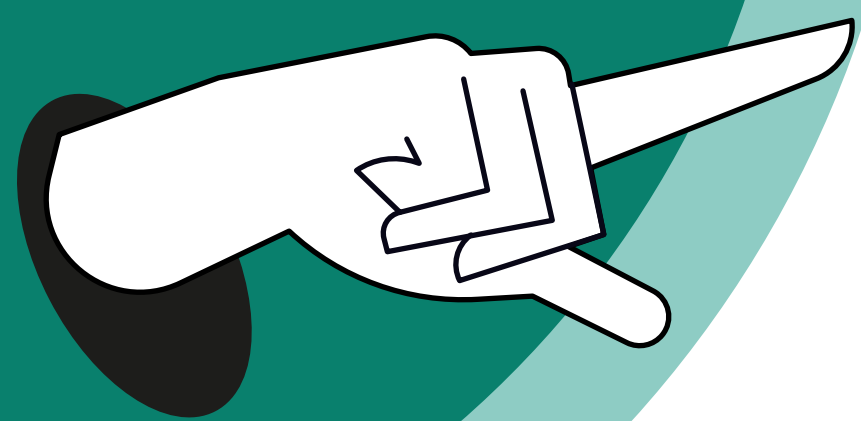
¡Es gratis y con certificación a la participación!

SECRETARÍA DEL  
HÁBITAT

La revitalización urbana es hoy uno de los pilares estratégicos más importantes para la transformación de Bogotá. Consciente de ello, la Escuela del Hábitat lanza su nueva lección “Medición de la Revitalización Urbana en Bogotá, D.C.”, un recurso formativo diseñado para comprender cómo funciona el Índice de Revitalización Urbana

(IRU), cuál es su utilidad, qué variables analiza y cómo este instrumento contribuye a priorizar intervenciones públicas en los territorios. Esta nueva lección responde a la necesidad de fortalecer las capacidades ciudadanas, institucionales y técnicas alrededor de un tema clave para el futuro de la ciudad.





El IRU es una herramienta que evalúa las condiciones de revitalización en distintos sectores urbanos, no solo desde lo físico y lo ambiental, sino también desde lo social, lo económico y lo institucional. La lección permite entender cómo se recopilan los datos, cómo se interpretan sus dimensiones, cómo se distribuyen los puntajes y, sobre todo, cómo esta medición se vincula con la toma de decisiones que afectan la calidad de vida de las personas.

Para acompañar este lanzamiento, la Escuela del Hábitat desarrolló su estrategia "Hablemos de conceptos", un diálogo ciudadano en el que expertos, académicos y representantes institucionales especializados conversaron sobre el Índice de Revitalización Urbana y su importancia para el desarrollo de Bogotá. Este diálogo permite comprender desde múltiples voces cómo se implementa el índice, qué revela sobre los territorios y por qué es esencial para orientar inversiones en vivienda, espacio público, servicios urbanos y entornos vitales más seguros y sostenibles.

Ingresa y matricúlate en [https:](https://escuela.habitatbogota.gov.co/)

[\*\*//escuela.habitatbogota.gov.co/\*\*](https://escuela.habitatbogota.gov.co/),

trabaja a tu propio ritmo, desde tu casa o lugar de estudio y apoyado por Amira, quien estará atenta a las inquietudes que surjan.





## Preguntas orientadoras:

### ¿Para qué nos sirve saber todo esto?

Conocer y comprender cómo se mide la revitalización urbana, empodera a la ciudadanía para participar activamente en las transformaciones de su territorio. Saber por qué algunos sectores requieren intervención, cómo se definen prioridades y qué factores integrales componen la revitalización, permite observar la ciudad con nuevos ojos y fortalecer la corresponsabilidad urbana. Para los equipos técnicos y servidores públicos, esta información ayuda a mejorar la planificación, fortalecer la gestión basada en evidencia y comunicar de manera más clara las decisiones del sector.

### ¿Qué decisiones pueden orientar estos datos?

El IRU orienta decisiones en materia de planeación urbana, priorización de inversiones, mejora del espacio público, identificación de zonas con oportunidades de renovación, gestión social del territorio, mitigación de riesgos y diseño de políticas de hábitat. También facilita articular acciones entre sectores como infraestructura, movilidad, cultura, ambiente y planeación.





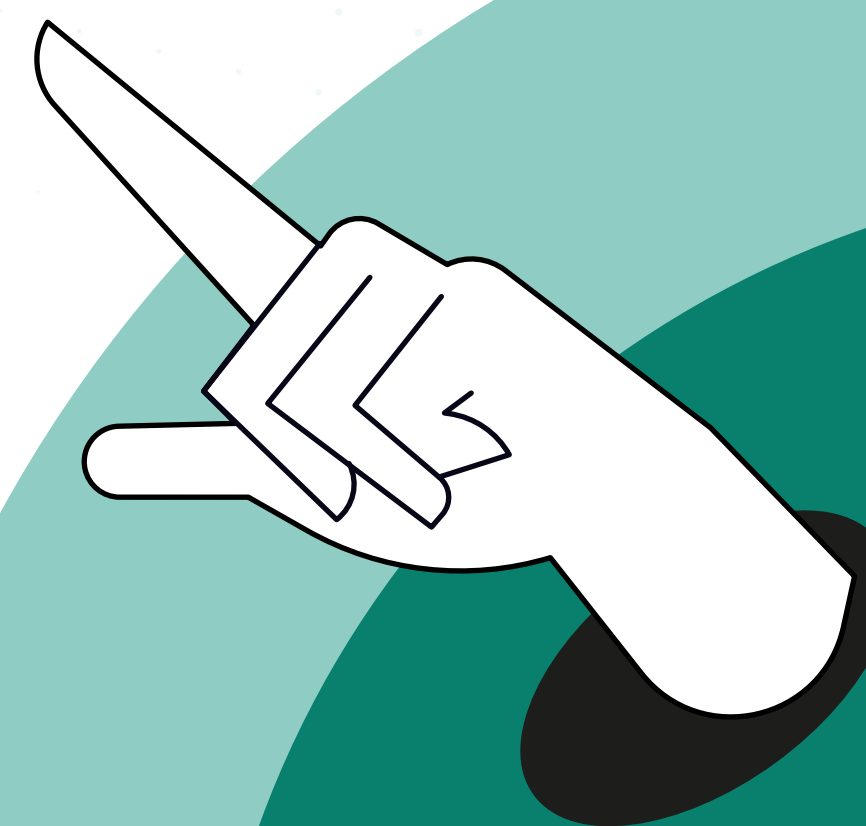


## ¿Qué entidades pueden hacer uso de esta información?

Entidades del Distrito como la Secretaría de Planeación, IDU, IDRD, IDIGER, la Caja de Vivienda Popular, la Veeduría Distrital, las alcaldías locales, así como universidades, centros de investigación, constructoras, gremios y organizaciones ciudadanas, pueden incorporar el IRU como herramienta para el análisis y la toma de decisiones.

## ¿Qué impacto tiene esto en Bogotá y en sus políticas

El impacto es profundo: el IRU permite avanzar hacia una ciudad más ordenada, sostenible y equitativa, donde las intervenciones se basan en evidencia y responden a las condiciones reales de los territorios. Esta lección contribuye a que Bogotá aprenda y priorice zonas estratégicas, reduzca brechas, impulse proyectos transformadores y fortalezca la calidad de vida urbana para las generaciones presentes y futuras.

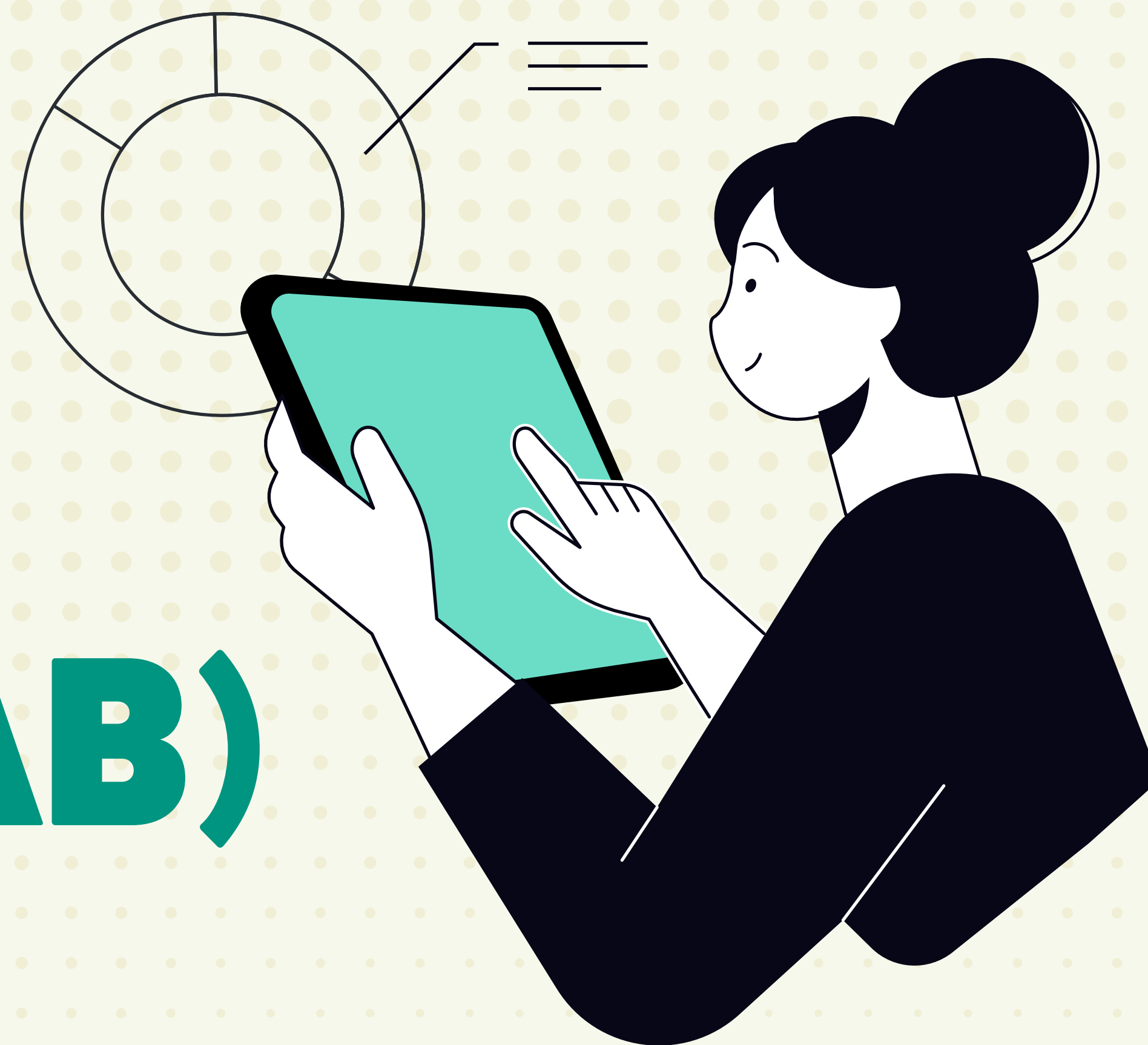




# Laboratorio de Innovación Pública (HábiLAB)

**Eje estratégico: Servicios públicos**

**Havisor, el nuevo boletín de vigilancia tecnológica del Laboratorio  
de Innovación Pública HábiLAB**





# Texto explicativo:

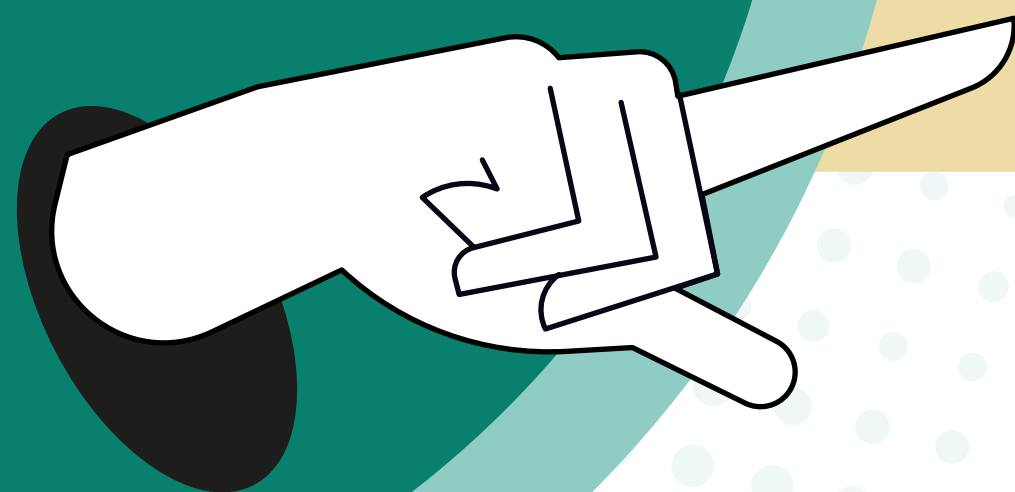


El Laboratorio de Innovación Pública HábiLAB presenta la primera edición de su boletín de vigilancia tecnológica: HAVISOR, una nueva herramienta creada para identificar, analizar y compartir tendencias globales que pueden inspirar soluciones innovadoras en el sector hábitat. Esta primera entrega se centra en un tema crucial para la sostenibilidad urbana: los comportamientos en torno al consumo de agua.

A través de este boletín, HábiLAB reúne hallazgos que van desde tecnologías emergentes para el aprovechamiento del agua lluvia, sistemas comunitarios de gestión, modelos circulares, soluciones de bajo costo implementadas en







ciudades del sur global, y metodologías de cambio comportamental aplicadas en distintos contextos. HAVISOR vincula todo este conocimiento con las necesidades locales, con el fin de generar ideas, movilizar iniciativas y abrir conversaciones valiosas sobre el futuro de los servicios públicos en Bogotá.

Con esta nueva apuesta, **el laboratorio de Innovación pública refuerza su misión:** ampliar el horizonte de referencia del sector hábitat, conectar a la ciudad con prácticas innovadoras del mundo y traducirlas en oportunidades para fortalecer la vida en los barrios, los hogares y los territorios.





## Preguntas orientadoras:

### ¿Para qué nos sirve saber todo esto?

Conocer estas tendencias internacionales permite comprender hacia dónde se está moviendo el mundo en materia de agua y cómo podemos aplicar esas prácticas en nuestro contexto. Para la ciudadanía, HAVISOR se convierte en un insumo para entender por qué es urgente transformar nuestros hábitos de consumo, cómo otras ciudades están protegiendo sus fuentes hídricas y qué innovaciones podrían mejorar la calidad de vida en Bogotá.

Para los equipos técnicos, servidores públicos y aliados estratégicos, la vigilancia tecnológica abre la puerta a nuevas ideas, métodos de intervención y modelos de gestión que pueden adaptarse a los desafíos del territorio.

### ¿Qué decisiones pueden orientar estos datos?

- Iniciativas de innovación pública y prototipado
- Para potencializar las acciones relacionadas con las políticas y servicios públicos de agua
- Estrategias comunitarias de cultura ciudadana y ahorro
- Proyectos de infraestructura verde y circular
- Programas de gestión del riesgo hídrico, monitoreo y resiliencia
- Diseño de pilotos o pruebas de concepto inspirados en tecnologías de bajo costo o alta eficiencia.
- Es un mapa de posibilidades que ayuda a anticipar tendencias, prevenir riesgos y acelerar soluciones en materia de agua.





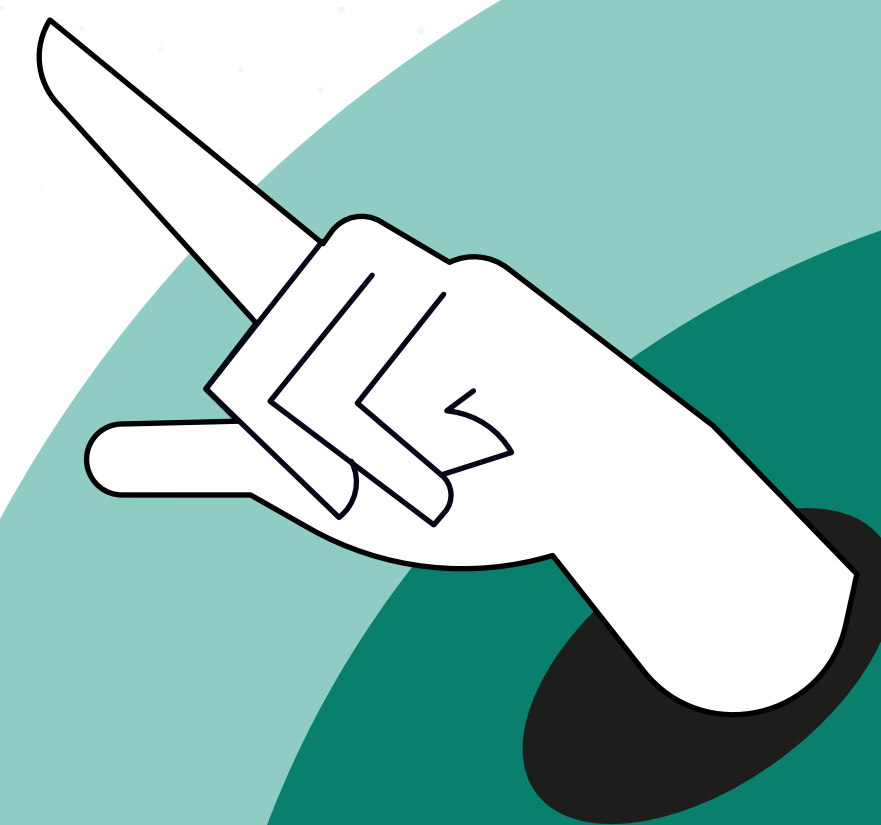
### ¿Qué entidades pueden hacer uso de esta información?

Este boletín es útil para todas las entidades que trabajan en el ecosistema del hábitat: Secretaría del Hábitat, CAJA DE VIVIENDA POPULAR, RENOBO, EAAB, IDIGER, SDP e IDRD, universidades, centros de investigación, empresas de servicios públicos, organizaciones ambientales, colectivos ciudadanos y equipos territoriales. También sirve a emprendimientos, startups y laboratorios de innovación interesados en crear soluciones para el uso eficiente del agua. Incluso para cualquier entidad o ciudadano.

### ¿Qué impacto tiene esto en Bogotá y en sus políticas

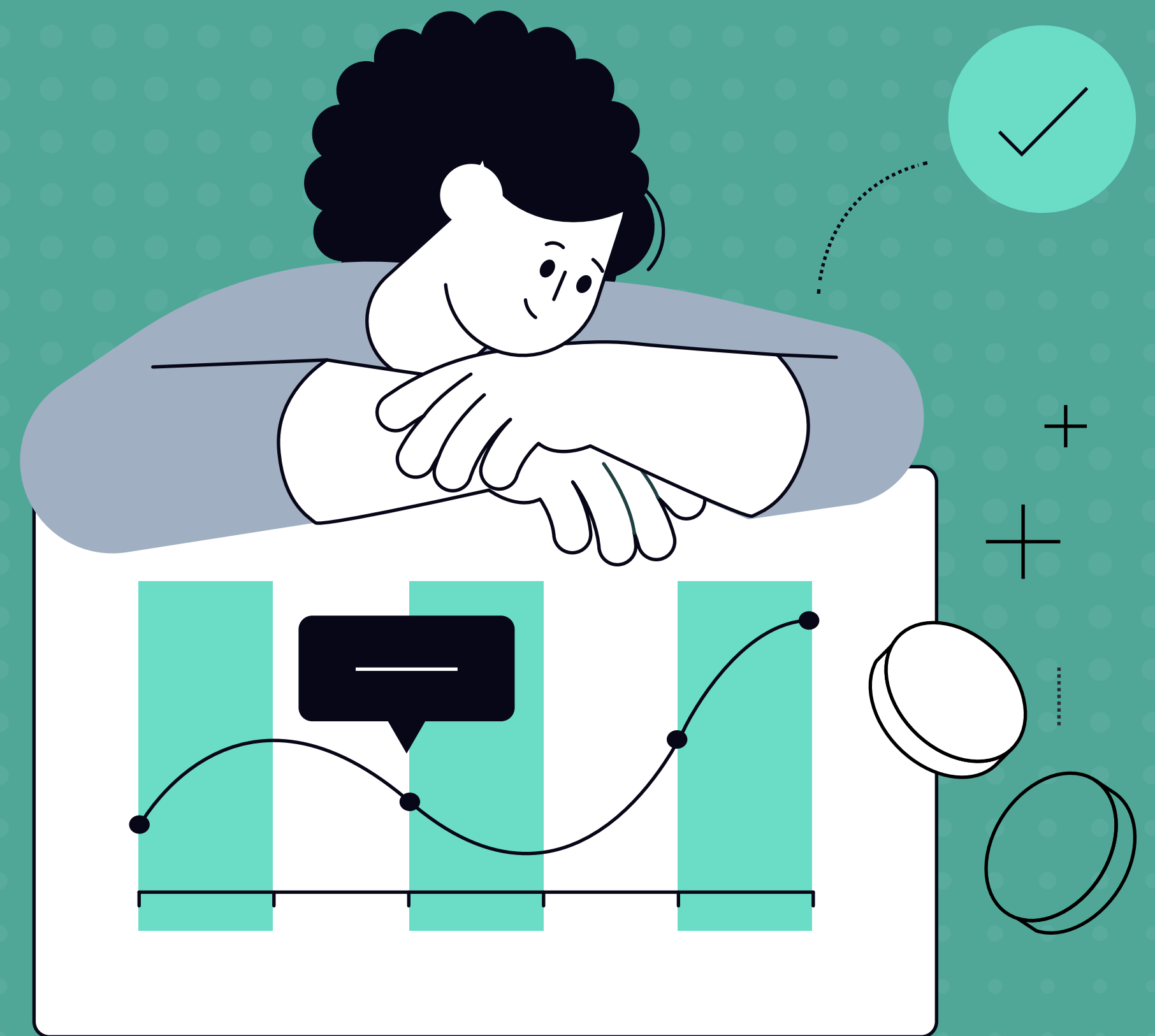
El impacto es estratégico: HAVISOR permite que Bogotá piense el agua desde una perspectiva de futuro, integrando innovación, sostenibilidad y acción colectiva. Al recopilar referencias de otros países y ciudades, el boletín amplifica el aprendizaje global y lo adapta a los retos locales, fortaleciendo la toma de decisiones basadas en evidencia y promoviendo políticas de servicios públicos más eficientes, equitativas y resilientes.

HAVISOR es la invitación a imaginar nuevas formas de relacionamiento con el agua y a impulsar transformaciones que garanticen su protección y buen uso para las próximas generaciones.





# Evaluaciones y estudios



**Eje estratégico: Revitalización**

**Evaluación de Impacto del Programa de Mejoramiento  
Integral de Barrios (PMIB)**



# Texto explicativo:



El Programa de Mejoramiento Integral de Barrios (PMIB) busca reducir déficits urbanos y habitacionales en zonas vulnerables de Bogotá a través de cinco (5) componentes: legalización de barrios, regularización de barrios, mejoramiento de vivienda, mejoramiento de entornos y transformaciones urbanas para la inclusión, de los cuales se evaluaron los tres (3) últimos.

Esta evaluación fue de impacto y se realizó en 2023 una y fue ejecutada por la Universidad de los Andes y el Centro Nacional

de Consultoría. En ella se muestran resultados clave sobre cómo están cambiando los hogares y los territorios donde el programa interviene. Sus hallazgos permiten ajustar el programa para los próximos años y fortalecer su impacto en la calidad de vida de los barrios.







## Preguntas orientadoras:

### ¿Para qué nos sirve saber todo esto?

La evaluación permite entender qué funciona, qué debe ajustarse y qué resultados concretos se generan en los barrios. Saber, por ejemplo, que el programa reduce el déficit en materiales de pisos y paredes, mejora la cercanía al transporte, disminuye algunos delitos y aumenta la confianza en la Secretaría del Hábitat, ayuda a mejorar las decisiones públicas y a mostrar resultados claros a la ciudadanía. Estos hallazgos hacen visible el valor de intervenir barrios de manera integral. Además, la evaluación realiza una serie de recomendaciones al Programa, las cuales están siendo gestionadas y su implementación es objeto de seguimiento a través del Plan de Implementación de Recomendaciones (PIR) de la Secretaría Distrital de Planeación.

### ¿Qué decisiones pueden orientar estos datos?

- Mejorar la focalización territorial del programa para llegar a los barrios con mayores déficits;
- Diseñar intervenciones que reduzcan el hacinamiento mitigable, el mayor componente del déficit habitacional;
- Fortalecer el componente social para aumentar apropiación y sostenibilidad;
- Mejorar la gestión de entornos, garantizando accesibilidad, mantenimiento y seguridad;
- Ajustar procesos administrativos y de información para evaluar mejor el impacto futuro.

En conjunto, estos insumos ayudan a que el PMIB sea más preciso, más eficiente y transformador.





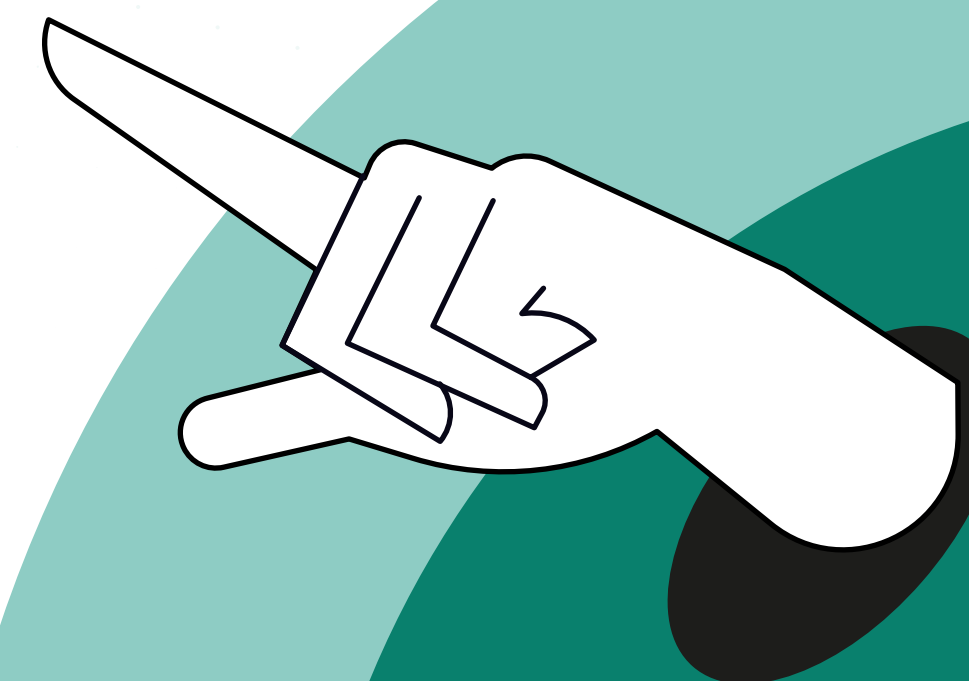
## ¿Qué entidades pueden hacer uso de esta información?

Los resultados interesan a la Secretaría del Hábitat, la Secretaría de Planeación, Secretaría de Seguridad, Convivencia y Justicia, la Caja de Vivienda Popular, las alcaldías locales, el IDIGER, y las entidades que participan en mejoras de espacio público, vías, parques y titulación. También son útiles para universidades, centros de investigación y organizaciones comunitarias que trabajan en vivienda y desarrollo barrial.

## ¿Qué impacto tiene esto en Bogotá y en sus políticas

Esta evaluación permite ajustar la política de mejoramiento de barrios con evidencia real. Revela los efectos de las intervenciones en la ciudadanía, qué componentes requieren rediseño y cómo fortalecer la participación comunitaria para garantizar sostenibilidad. Además, muestra que el PMIB no solo mejora viviendas y entornos, sino también la confianza institucional, la movilidad y la seguridad. El impacto final es una Bogotá más equitativa, con barrios más seguros y con mayor acceso a servicios y oportunidades.

**La evaluación completa puede consultarse en la página web del Observatorio del Hábitat:**  
**<https://observatoriohabitat.org/>**





# Otros temas estratégicos del trimestre

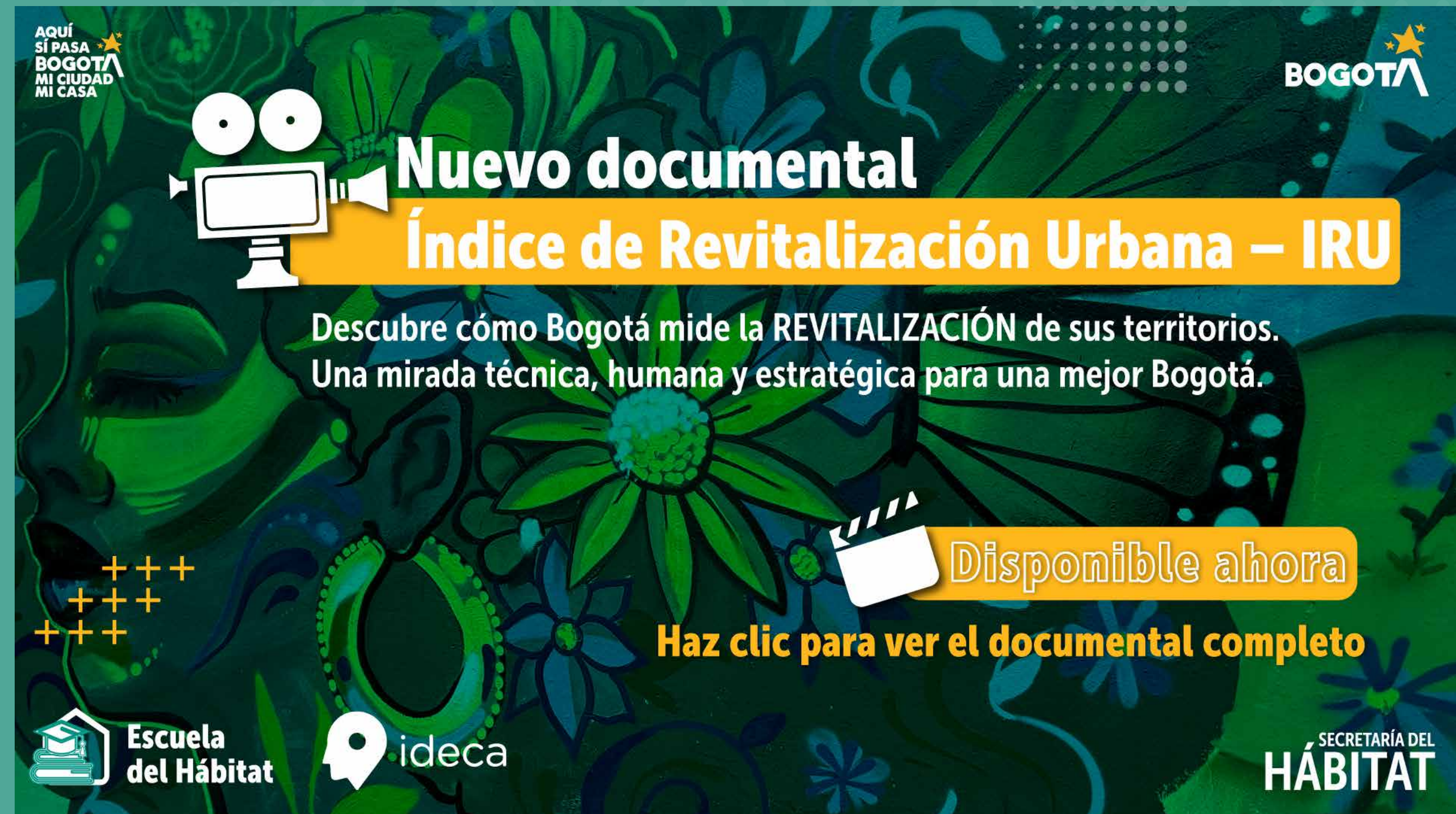
**Eje estratégico: Revitalización**

**La Secretaría distrital del hábitat estrena documental del Índice de  
Revitalización Urbana IRU**





El Índice de Revitalización Urbana permite entender cómo cambian los territorios y orientar decisiones de inversión, planificación y hábitat en Bogotá. Es útil para ciudadanía, academia, sector público y equipos técnicos que trabajan por una ciudad más equitativa. Te invitamos a ver el documental completo y descubrir cómo esta herramienta transforma la manera de leer y proyectar la ciudad:



**YouTube:** <https://www.youtube.com/watch?v=EJQTnKOKe9U>





## Agenda y enlaces útiles

**Comienza la lección “Medición de la Revitalización Urbana en Bogotá, D.C.” en la Escuela del Hábitat:**

<https://escuela.habitatbogota.gov.co/course/index.php?categoryid=6#Link-IRU>

**Y revive el Hablemos sobre el Índice de Revitalización Urbana, un diálogo profundo y pedagógico para comprender cómo este índice contribuye a transformar Bogotá:**

<https://www.youtube.com/watch?v=cYXEO83kVjg>

**Conoce y explora HAVISOR, el nuevo boletín de vigilancia tecnológica de HábiLAB, el laboratorio de Innovación pública del sector Hábitat:**

<https://habitatbogota.gov.co/laboratoriodeinnovacion>



**Así avanzamos con el diagnóstico al pueblo gitano en Bogotá:**

<https://habitatbogota.gov.co/prensa/noticias/avanzamos-diagnostico-sobre-las-condiciones-acceso-vivienda-del-pueblo-rrom>

**Consulta el informe de resultados de la evaluación de impacto al programa de Mejoramiento integral de barrios**

<https://observatorio.habitatbogota.gov.co/wp-content/uploads/2024/11/Mejoramiento-integral-barrios-Informe-resultados.pdf>

**No te pierdas el Hablemos de conceptos sobre Cierre Financiero:**

<https://www.youtube.com/watch?v=npyfI0mzTfI>